



**GİRESUN
ÜNİVERSİTESİ**

EĞİTİM FAKÜLTESİ

FAALİYET RAPORU

2020 YILI

Giresun

İÇİNDEKİLER

ÜST YÖNETİCİ SUNUŞU.....	1
I-GENEL BİLGİLER.....	2
A-Misyon ve Vizyon.....	2
B-Yetki, Görev ve Sorumluluklar.....	2
C-İdareye İlişkin Bilgiler.....	3
1-Fiziksel Yapı.....	3
2-Örgüt Yapısı.....	13
3-Bilgi ve Teknolojik Kaynaklar.....	14
4-İnsan Kaynakları.....	16
5-Sunulan Hizmetler.....	18
6-Yönetim ve İç Kontrol Sistemi.....	20
D-Diğer Hususlar.....	20
II-AMAÇ VE HEDEFLER.....	20
A-Amaç ve Hedefleri.....	20
B-Temel Politikalar ve Öncelikler.....	20
C-Diğer Hususlar.....	20
III-FAALİYETLERE İLİŞKİN BİLGİ VE DEĞERLENDİRMELER.....	21
A-Mali Bilgiler.....	21
B-Performans Bilgileri.....	21
1-Faaliyet ve Proje Bilgileri.....	21
IV-KURUMSAL KABİLİYET VE KAPASİTENİN DEĞERLENDİRİLMESİ.....	23
A-Üstünlükler.....	23
B-Zayıflıklar.....	23
C-Değerlendirme.....	23
V-ÖNERİ VE TEDBİRLER.....	24
İÇ KONTROL GÜVENCE BEYANI.....	25

TABLÖLAR

Tablo 1: Eğitim Alanı Sayıları

Tablo 2: Eğitim Alanlarının Dağılımı

Tablo 3: Yemekhane

Tablo 4: Kantin/Kafeterya

Tablo 5: Toplantı ve Konferans Salonları

Tablo 6: Hizmet Alanları

Tablo 7: Tesis, Makine ve Cihazlar Grubu Tablosu

Tablo 8: Taşıtlar Grubu Tablosu

Tablo 9: Demirbaşlar Grubu Tablosu

Tablo 10. Yazılım ve Bilgisayarlar

Tablo 11: Kütüphane Kaynaklarının Dağılımı

Tablo 12: Kütüphane Kaynakları Kullanım Verileri

Tablo 13: Toplam Personel Dağılımı

Tablo 14: Akademik Personelin Dağılımı

Tablo 15: İdari Personel Dağılımı

Tablo 16: Akademik Birim Bilgileri

Tablo 17: Hizmet, Bilim-Sanat, Teşvik ve Başarı Ödülleri Alan Kişi Sayısı

Tablo 18: 2020 Yılında Yapılan Toplumsal Sorumluluk Projeleri ve Faaliyetleri

Tablo 19: Faaliyet Bilgileri Tablosu

Tablo 20: Yayınların İndekslere ve Birimlere Göre Dağılımı

Tablo 21: Atıf Oranları

Tablo 22: Yıllar itibari ile Atıf İndekslerde Yer Alan Giresun Üniversitesi Adresli Yayınlar

Tablo 23: Editörlük ve Hakemlik Yapan Öğretim Üyesi Sayıları

İÇ KONTROL GÜVENCE BEYANI

Harcama Yetkilisi olarak yetkim dahilinde;

Bu raporda yer alan bilgilerin güvenilir, tam ve doğru olduğunu beyan ederim.

Bu raporda açıklanan faaliyetler için idare bütçesinden harcama birimimize tahsis edilmiş kaynakların, etkili, ekonomik ve verimli bir şekilde kullanıldığını, görev ve yetki alanım çerçevesinde iç kontrol sisteminin idari ve mali kararlar ile bunlara ilişkin işlemlerin yasallık ve düzenliliği hususunda yeterli güvenceyi sağladığını ve harcama birimizde süreç ve kontrolünün etkin olarak uygulandığını bildiririm.

Bu güvence, harcama yetkilisi olarak sahip olduğum bilgi ve değerlendirmeler, iç kontroller, iç denetçi raporları ile Sayıştay raporları gibi bilgim dahilindeki hususlara dayanmaktadır.

Burada raporlanmayan, idarenin menfaatlerine zarar veren herhangi bir husus hakkında bilgim olmadığını beyan ederim. 08/02/2020


Prof.Dr.Mustafa ŞANAL
Dekan

I- GENEL BİLGİLER

A- Misyon ve Vizyon

Misyon

-Bilimsel anlayışlı, çağdaş, demokrat, üretken, ülke ve dünya sorunlarına duyarlı olup çözüm üreten, değişen koşullara uyum gösterebilen, geleceğe yönelik hedefleri olan, ekip çalışması liderlik ve iletişim becerilerine sahip, iletişim ve eğitim teknolojilerini kullanabilen, farklı bilim dalları arasında ilişki kurabilen ve bilgilerini farklı alanlara uygulayabilen, kültüre ve sanata duyarlı, çeşitliliği bir zenginlik olarak algılayan, teori ile uygulamayı birleştiren, özgüveni ve hoşgörüsü olan, yaşam boyu öğrenmeyi ve kendini yenilemeyi ilke edinmiş, kendisiyle ve çevresiyle barışık, mesleğine adanmışlık duygusuna sahip, eleştirel düşünebilen ve düşüncesini uygar bir şekilde ifade edebilen öğretmenler yetiştirmek.

-Millî Eğitim Bakanlığı ve Yükseköğretim Kurulu tarafından belirlenen öğretmen yeterliliklerini (genel kültür, özel alan ve eğitime-öğretme bilgi, beceri ve alışkanlıkları) kazanmış öğretmenler yetiştirmek.

-Genel eğitim ve özel öğretim alanlarında teorik ve uygulamalı bilimsel çalışmalar yapmak, bu çalışmaların sonuçlarını ulusal ve uluslararası yayın ortamlarında yayımlamak ve sonuçların toplum yararına kullanılması için çaba sarf etmek.

Vizyon

- Üstün nitelikli öğretmenler yetiştirerek, genel eğitim ve özel öğretim alanlarında bilimsel araştırmalar yaparak, ülkemizdeki ve dünyadaki eğitim sorunlarının çözümüne akademik katkıda bulunarak, ulusal ve uluslararası düzeyde bir fakülte olmak.

-Millî Eğitim Bakanlığına bağlı kurumlar başta olmak üzere yurt içi ve yurt dışındaki diğer kurumlarla işbirliği yaparak hem onların gelişmelerine katkıda bulunmak, hem de onların bilgi ve deneyimlerinden yararlanmak.

- Lisansüstü eğitim ile alanında uzman elemanlar yetiştirmek.

- Yetişkinlerin eğitimi ile ilgili etkinlikleri desteklemek.

-Toplumda ve eğitim kurumlarında öğrenme ve öğretme düzeylerinin nitelik ve nicelik açısından yükseltilmesine katkıda bulunmak.

- Türkçenin gelişmesine, doğru ve güzel kullanılmasına özen göstermek.

-Eğitim kurumlarının ve toplumun spor, kültür ve sanat anlayışının gelişmesine katkıda bulunmaktadır.

B- Yetki, Görev ve Sorumluluklar

Fakültemiz bünyesindeki akademik, idari ve mali yetki ve sorumluluklar, 2547 Sayılı “Yükseköğretim Kanunu”, 5018 sayılı “Kamu Mali Yönetimi ve Kontrol Kanunu” ile diğer ilgili yasa ve mevzuat ile düzenlenmektedir. Üniversitenin akademik ve idari teşkilatlanması, birimlerin faaliyet ve sorumluluk alanları, yönetici ve kurulların yetki ve sorumlulukları ilgili yasa, yönetmelik ve diğer mevzuatla belirlenmiştir.

C- İdareye İlişkin Bilgiler

1- Fiziksel Yapı

1.1- Eğitim Alanları

Tablo 1: Eğitim Alanı Sayıları

Eğitim Alanı	Kapasite	Kapasite	Kapasite	Kapasite	Kapasite	Kapasite	Toplam
	0-50	51-75	76-100	101-150	151-250	251-Üzeri	
Amfi	-	-	-	-	-	-	-
Sınıf	11	24	14	-	-	-	49
Atölye	7	-	-	-	-	-	7
Diğer (Fizik,kimya,biyoloji,Fen Lab.1ve Fen Lab.2)	5	-	-	-	-	-	5
Diğer (Bilgisayar Lab.4 adet)	4	-	-	-	-	-	4
TOPLAM	27	24	14	-	-	-	65

Tablo 2: Eğitim Alanlarının Dağılımı

Eğitim Alanı	Kapasite	Kapasite	Kapasite	Kapasite	Kapasite	Kapasite	Toplam (m ²)
	0-50 (m ²)	51-75 (m ²)	76-100 (m ²)	101-150 (m ²)	151-250 (m ²)	251-Üzeri (m ²)	
Amfi	-	-	-	-	-	-	-
Sınıf	8	26	14	1	-	-	49
Atölye	-	3	4	-	-	-	7
Toplantı Salonu	1	-	-	-	-	-	1
Diğer (Konferans Salonu)	-	-	-	1	-	-	1
Diğer (Seminer Salonu)	1	-	-	-	-	-	1
Laboratuvarlar	Eğitim Lab.	-	2	6	1	-	9
	Sağlık Lab.	-	-	-	-	-	-
	Araştırma Lab.	-	-	-	-	-	-
	Diğer (.....)	-	-	-	-	-	-
TOPLAM	10	31	24	3	-	-	68

1.2- Sosyal Alanlar

1.2.1. Yemekhane, Kantin ve Kafeterya

Tablo 3: Yemekhane

Öğrenci ve Personel Yemekhanesi	Adet	Kapalı Alan (m ²)	Kapasite (Kişi)
---	-	-	-
---	-	-	-
---	-	-	-
---	-	-	-

Tablo 4: Kantin/Kafeterya

Kantin/ Kafeterya/ Çay Ocağı	Adet	Kapalı Alan (m ²)	Kapasite (Kişi)
Kantin (Öğrenci)	1	335,91	150
---	-	-	-
---	-	-	-

Tablo 5: Toplantı ve Konferans Salonları

Toplantı/Salon/Amfi Adı	Kapasite (Kişi)	Toplantı Salonu (Adet)	Konferans Salonu (Adet)	Amfi Salonu (Adet)	Faaliyet Sayısı	Toplam
Karadeniz Konferans Salonu	97	-	1	-	-	1
Karadeniz Seminer Salonu	15	1	-	-	-	1
Dekanlık Toplantı Salonu	15	1	-	-	-	1
	TOPLAM	2	1	-	-	3

Tablo 6: Hizmet Alanları

Kullanım Alanı	Ofis Sayısı	Alan(m ²)	Personel Sayısı
Akademik Personel	82	1841,27	115*
İdari Personel	18	391,82	14**
TOPLAM	100	2233,09	

*5 akademik personelimiz 2547 sayılı kanunun 13/b-4 maddesi gereği diğer birimlerde görevlidir.

**2 idari personelimiz 2547 sayılı kanunun 13/b-4 maddesi gereği diğer birimlerde görevlidir.

1.3- Taşınır Malzeme Listesi

Tablo 7: Tesis, Makina ve Cihazlar Grubu Tablosu

No	Sayma nık Kodu	Harcama Birimi Adı	Taşınır Grubu	Taşınır Adı	Ölçü Adı	Toplam
1	28728	Eğitim Fakültesi	253.2.3.1.25	Zımparalama Makineleri	ADET	1.00
2	28728	Eğitim Fakültesi	253.2.3.1.5	Pres Makineleri	ADET	3.00
3	28728	Eğitim Fakültesi	253.2.3.1.6	Matkap Makineleri	ADET	1.00
4	28728	Eğitim Fakültesi	253.2.3.6.99	Diğer El Sanatları Atölyesi Makine ve Aletleri	ADET	53.00
5	28728	Eğitim Fakültesi	253.2.5.1.99	Diğer Sıkıştırma Makineleri (Kompresörler)	ADET	1.00
6	28728	Eğitim Fakültesi	253.3.1.1.2	Zemin Süpürme Makineleri	ADET	3.00
7	28728	Eğitim Fakültesi	253.3.1.1.99	Diğer Zemin Temizleme Cihazları	ADET	1.00
8	28728	Eğitim Fakültesi	253.3.1.99	Diğer Yıkama, Temizleme ve Ütöleme Cihaz ve Araçları	ADET	1.00
9	28728	Eğitim Fakültesi	253.3.2.1.1	Buzdolapları	ADET	2.00
10	28728	Eğitim Fakültesi	253.3.2.2.99	Diğer Pişirme ve Isıtma Amaçlı Cihazlar	ADET	2.00

11	28728	Eđitim Fakóltesi	253.3.2.4.2	Blenderlar	ADET	1.00
12	28728	Eđitim Fakóltesi	253.3.2.99.1 0	Su Isıtıcıları ve Sođutucuları	ADET	1.00
13	28728	Eđitim Fakóltesi	253.3.4.1.1	Ađırlık Ölçme Cihaz, Alet ve Ekipmanları	ADET	4.00
14	28728	Eđitim Fakóltesi	253.3.4.4	Nem ve Yođunluk Ölçme ve Kontrol Cihazları	ADET	1.00
15	28728	Eđitim Fakóltesi	253.3.4.5.1	Ampermetreler	ADET	1.00
16	28728	Eđitim Fakóltesi	253.3.4.5.22	Kaydediciler	ADET	2.00
17	28728	Eđitim Fakóltesi	253.3.4.5.3	Multimetreler (Avometreler)	ADET	8.00
18	28728	Eđitim Fakóltesi	253.3.4.5.6	Çoklayıcılar (Multiplexer)	ADET	1.00
19	28728	Eđitim Fakóltesi	253.3.4.5.99	Diđer Elektrik/Elektronik Konusu Ölçüm Cihazları	ADET	1.00
20	28728	Eđitim Fakóltesi	253.3.5.1	Genel Amaçlı Tıbbi Cihazlar ve Aletler	ADET	2.00
21	28728	Eđitim Fakóltesi	253.3.6.1.99	Diđer Kimyasal Analiz Cihazları	ADET	2.00
22	28728	Eđitim Fakóltesi	253.3.6.2.15	Sıcaklık, İletkenlik ve PH Ölçme Cihazları	ADET	1.00
23	28728	Eđitim Fakóltesi	253.3.6.3.1	Etüvler, İnkübatörler ve Durulayıcı Kurutucular	ADET	1.00
24	28728	Eđitim Fakóltesi	253.3.6.3.10	Damıtma (Distilasyon) Cihazları ve Damlatıcılar	ADET	1.00
25	28728	Eđitim Fakóltesi	253.3.6.4.1	Laboratuvar Tipi Isıtıcılar ve Isı Reflektörleri	ADET	10.00
26	28728	Eđitim Fakóltesi	253.3.6.6.2	Optik Mikroskoplar	ADET	29.00
27	28728	Eđitim Fakóltesi	253.3.6.6.99	Diđer Optik ve Eketrooptik Cihazlar ve Aletler	ADET	10.00
28	28728	Eđitim Fakóltesi	253.3.6.9.1	Sismik Hareket Algılama ve Kaydetme Cihazları	ADET	1.00
29	28728	Eđitim Fakóltesi	253.3.6.99	Diđer Araştırma ve Üretim Amaçlı Laboratuvar Cihaz ve Aletleri	ADET	10.00

30	28728	Eđitim Fakóltesi	253.3.7.1.1	Piyanolar	ADET	18.00
31	28728	Eđitim Fakóltesi	253.3.7.1.3	Orglar	ADET	3.00
32	28728	Eđitim Fakóltesi	253.3.7.3.99	Tahtadan Yapılmıř Diđer Nefesli algılar	ADET	1.00
33	28728	Eđitim Fakóltesi	253.3.7.4.10	Sazlar	ADET	1.00
34	28728	Eđitim Fakóltesi	253.3.7.4.11	Udlar	ADET	2.00
35	28728	Eđitim Fakóltesi	253.3.7.4.3	Gitarlar	ADET	2.00
36	28728	Eđitim Fakóltesi	253.3.7.4.4	Kemanlar	ADET	2.00
37	28728	Eđitim Fakóltesi	253.3.7.5.5	Davullar ve Trampetler	ADET	1.00
38	28728	Eđitim Fakóltesi	253.3.7.5.8	Dümbelek ve Darbukalar	ADET	2.00
39	28728	Eđitim Fakóltesi	253.3.7.6.1	Metronomlar	ADET	5.00
40	28728	Eđitim Fakóltesi	253.3.7.6.4	Müzik Aleti Sehpaları veya Nota Sehpaları	ADET	37.00
41	28728	Eđitim Fakóltesi	253.3.7.6.5	Yaylı algılar İin Aksesuarlar	ADET	13.00
42		Eđitim Fakóltesi	253.3.7.99	Diđer Müzik Aletleri ve Aksesuarları	ADET	1.00

Tablo 8: Tařıtlar Grubu Tablosu

No	Sayma nık Kodu	Harcama Birimi Adı	Tařınır Grubu	Tařınır Adı	Ölü Adı	Toplam
1	---	---	---	---	---	---
2	---	---	---	---	---	---

Tablo 9: Demirbaşlar Grubu Tablosu

No	Sayma nık Kodu	Harcama Birimi Adı	Taşınır Grubu	Taşınır Adı	Ölçü Adı	Toplam
1	28728	Eğitim Fakültesi	255.1.1.1.2	Zemin Halıları	ADET	3.00
2	28728	Eğitim Fakültesi	255.1.1.1.7	Yolluklar	ADET	1.00
3	28728	Eğitim Fakültesi	255.1.2.1	Bayrak ve Flamalar ile İç Mekan Direkleri	ADET	19.00
4	28728	Eğitim Fakültesi	255.1.2.2	Atatürk Büst, Mask, Pano ve Posterleri	ADET	2.00
5	28728	Eğitim Fakültesi	255.1.2.4	Atatürk Resimleri	ADET	55.00
6	28728	Eğitim Fakültesi	255.1.5.16.4	İlaç Dolapları	ADET	6.00
7	28728	Eğitim Fakültesi	255.10.2.3.99	Diğer Dedektörler ve Sensörler	ADET	1.00
8	28728	Eğitim Fakültesi	255.10.3.1.1	Yangın Söndürme Cihazları	ADET	67.00
9	28728	Eğitim Fakültesi	255.2.1.1.1.1	Bilgisayar Kasaları	ADET	119.00
10	28728	Eğitim Fakültesi	255.2.1.1.1.3	Ekranlar	ADET	120.00
11	28728	Eğitim Fakültesi	255.2.1.1.2	Dizüstü Bilgisayarlar	ADET	107.00
12	28728	Eğitim Fakültesi	255.2.1.1.3	Tablet Bilgisayarlar	ADET	5.00
13	28728	Eğitim Fakültesi	255.2.1.1.5	Tümleşik (All in One) Bilgisayarlar	ADET	131.00
14	28728	Eğitim Fakültesi	255.2.1.1.99	Diğer Bilgisayarlar	ADET	1.00
15	28728	Eğitim Fakültesi	255.2.1.2.99	Diğer Bilgisayar Sunucu Kasaları ve Ekipmanları	ADET	1.00
16	28728	Eğitim Fakültesi	255.2.2.1.13	Barkod Yazıcılar ve Okuyucular, Optik Okuyucular	ADET	1.00
17	28728	Eğitim Fakültesi	255.2.2.1.3	Lazer Yazıcılar	ADET	33.00

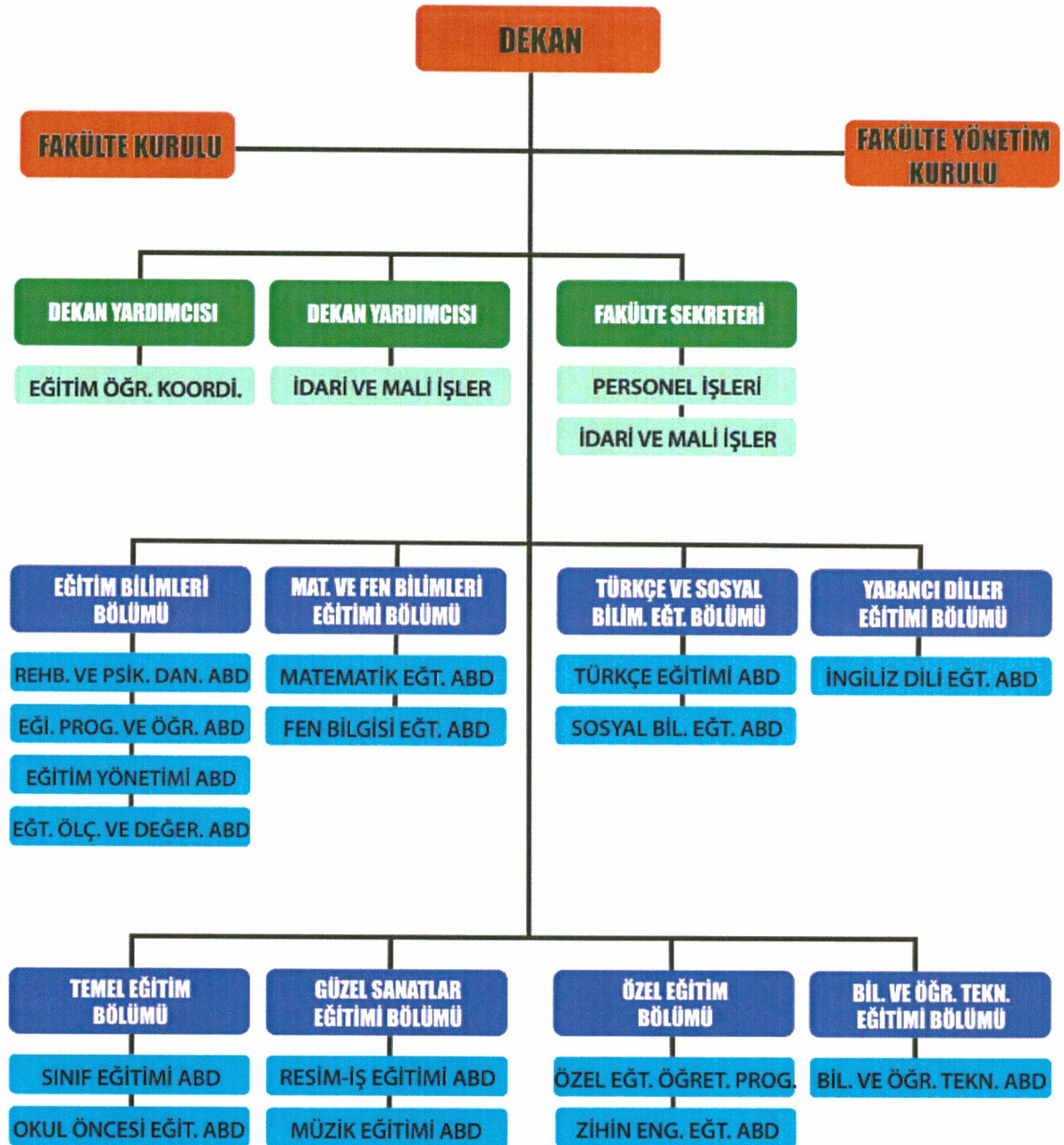
18	28728	Eđitim Fakóltesi	255.2.2.1.7	Portatif Yazıcılar	ADET	1.00
19	28728	Eđitim Fakóltesi	255.2.2.1.8	Çok Fonksiyonlu Yazıcılar	ADET	27.00
20	28728	Eđitim Fakóltesi	255.2.2.1.99	Diđer Yazıcılar ve Okuyucular	ADET	5.00
21	28728	Eđitim Fakóltesi	255.2.2.2.1	El Tarayıcıları	ADET	4.00
22	28728	Eđitim Fakóltesi	255.2.2.2.2	Masaüstü Tarayıcılar	ADET	4.00
23	28728	Eđitim Fakóltesi	255.2.2.2.99	Diđer Tarayıcılar	ADET	1.00
24	28728	Eđitim Fakóltesi	255.2.2.4	Yedekleme Cihazları	ADET	32.00
25	28728	Eđitim Fakóltesi	255.2.3.1	Fotokopi Makineleri	ADET	2.00
26	28728	Eđitim Fakóltesi	255.2.3.5	Teksir Makineleri	ADET	1.00
27	28728	Eđitim Fakóltesi	255.2.4.1.1	Sabit Telefonlar	ADET	67.00
28	28728	Eđitim Fakóltesi	255.2.4.1.2	Telsiz Telefonlar	ADET	1.00
29	28728	Eđitim Fakóltesi	255.2.4.1.6	IP Telefonlar	ADET	1.00
30	28728	Eđitim Fakóltesi	255.2.4.3.1	Modemler (SDH ve Eriřim Cihazları)	ADET	23.00
31	28728	Eđitim Fakóltesi	255.2.4.3.2	Swichler (Anahtarlar)	ADET	19.00
32	28728	Eđitim Fakóltesi	255.2.4.3.99	Diđer Network Cihazları	ADET	1.00
33	28728	Eđitim Fakóltesi	255.2.5.1.1	Projektörler (Projeksiyon Cihazları)	ADET	81.00
34	28728	Eđitim Fakóltesi	255.2.5.1.6	Projeksiyon Ekranları	ADET	3.00
35	28728	Eđitim Fakóltesi	255.2.5.1.7	Projeksiyon Perdeleri	ADET	2.00
36	28728	Eđitim Fakóltesi	255.2.5.2.1	Müzik Çalarlar ve Kaydediciler ile Donanımları	ADET	7.00

37	28728	Eđitim Fakóltesi	255.2.5.2.2	Televizyonlar	ADET	6.00
38	28728	Eđitim Fakóltesi	255.2.5.3.4.2	Video Konferans Sistemleri	ADET	1.00
39	28728	Eđitim Fakóltesi	255.2.5.3.4.3	M¼zik ve Anons Sistemleri	ADET	2.00
40	28728	Eđitim Fakóltesi	255.2.5.3.6.2	Mikrofonlar	ADET	1.00
41	28728	Eđitim Fakóltesi	255.2.5.4.1.1	Sabit Kameralar	ADET	2.00
42	28728	Eđitim Fakóltesi	255.2.5.4.1.13	Dijital Ses ve Görüntü Kaydediciler	ADET	1.00
43	28728	Eđitim Fakóltesi	255.2.5.4.1.14	Doküman Kameraları	ADET	7.00
44	28728	Eđitim Fakóltesi	255.2.5.4.1.15	Kamera Takımları	ADET	2.00
45	28728	Eđitim Fakóltesi	255.2.5.4.1.4	Dijital Kameralar	ADET	4.00
46	28728	Eđitim Fakóltesi	255.2.5.4.1.99	Diđer Kameralar	ADET	2.00
47	28728	Eđitim Fakóltesi	255.2.5.4.2	Fotođraf Makineleri	ADET	30.00
48	28728	Eđitim Fakóltesi	255.2.5.4.4	Filme Alma, Fotođraflama ve Gözlem Cihaz Ekipmanları	ADET	2.00
49	28728	Eđitim Fakóltesi	255.2.99.2.4	İnfrared Isıtıcılar	ADET	2.00
50	28728	Eđitim Fakóltesi	255.2.99.2.5	Klimalar	ADET	14.00
51	28728	Eđitim Fakóltesi	255.2.99.3.2	Evrak İmha Makineleri	ADET	1.00
52	28728	Eđitim Fakóltesi	255.2.99.7.1	Mühürler	ADET	2.00
53	28728	Eđitim Fakóltesi	255.3.1.1.1	Dosya Dolapları	ADET	206.00
54	28728	Eđitim Fakóltesi	255.3.1.1.11	Kitaplıklar	ADET	28.00
55	28728	Eđitim Fakóltesi	255.3.1.1.12	Malzeme Ayırma ve Düzenleme Raf ve Ranzaları	ADET	2.00

56	28728	Eđitim Fakóltesi	255.3.1.1.2	ModülerTip Dolaplar	ADET	12.00
57	28728	Eđitim Fakóltesi	255.3.1.1.3	Arşiv Tipi Volanlı Dolaplar	ADET	39.00
58	28728	Eđitim Fakóltesi	255.3.1.1.4	Soyunma Dolapları	ADET	32.00
59	28728	Eđitim Fakóltesi	255.3.1.1.99	Diđer Dolaplar	ADET	5.00
60	28728	Eđitim Fakóltesi	255.3.1.11.1	Panel Sistemi Ekranları	ADET	2.00
61	28728	Eđitim Fakóltesi	255.3.1.2.1	Bilgisayar Masaları	ADET	135.00
62	28728	Eđitim Fakóltesi	255.3.1.2.2	Toplantı Masaları	ADET	3.00
63	28728	Eđitim Fakóltesi	255.3.1.2.3	Çalışma Masaları	ADET	133.00
64	28728	Eđitim Fakóltesi	255.3.1.2.7	Çizim Masaları	ADET	63.00
65	28728	Eđitim Fakóltesi	255.3.1.2.99	Diđer Masalar	ADET	12.00
66	28728	Eđitim Fakóltesi	255.3.1.3.1	Çalışma Koltukları	ADET	339.00
67	28728	Eđitim Fakóltesi	255.3.1.3.2	Misafir Koltukları	ADET	217.00
68	28728	Eđitim Fakóltesi	255.3.1.3.3	Bekleme Koltukları	ADET	17.00
69	28728	Eđitim Fakóltesi	255.3.1.4.1	Klasik Tip Sandalyeler	ADET	12.00
70	28728	Eđitim Fakóltesi	255.3.1.4.5	Konferans/Seminer Tipi Sandalyeler	ADET	237.00
71	28728	Eđitim Fakóltesi	255.3.1.4.7	Banklar	ADET	40.00
72	28728	Eđitim Fakóltesi	255.3.1.5.2	Ahşap Tabureler	ADET	31.00
73	28728	Eđitim Fakóltesi	255.3.1.7	Sehpalar	ADET	66.00
74	28728	Eđitim Fakóltesi	255.3.1.8	Etajerler ve Kesonlar	ADET	3.00
75	28728	Eđitim Fakóltesi	255.3.1.9	Panolar	ADET	7.00

76	28728	Eđitim Fakóltesi	255.3.1.99	Diđer Büro Mobilyaları	ADET	19.00
77	28728	Eđitim Fakóltesi	255.3.2.2.3	Koltuk Takımları	ADET	2.00
78	28728	Eđitim Fakóltesi	255.3.2.2.99	Diđer Oturma ve Dinlenme Amaçlı Mobilyalar	ADET	1.00
79	28728	Eđitim Fakóltesi	255.3.3.1.1	Kombine Bank ve Masalar	ADET	15.00
80	28728	Eđitim Fakóltesi	255.3.5.2	Yazı Tahtaları	ADET	58.00
81	28728	Eđitim Fakóltesi	255.7.1.5.2	Kitaplıklar	ADET	100.00
82	28728	Eđitim Fakóltesi	255.7.2.1.5	Mevzuat Kitapları	ADET	1.00
83	28728	Eđitim Fakóltesi	255.7.2.1.6	Diđer Kitaplar	ADET	22.00
84	28728	Eđitim Fakóltesi	255.8.1.1.1	Sıralar	ADET	1,070.00
85	28728	Eđitim Fakóltesi	255.8.1.99	Diđer Eđitim Mobilyaları ve Donanımları	ADET	30.00
86	28728	Eđitim Fakóltesi	255.8.2.11.8	İskelet, Kemik veya Kabuk Örnekleri	ADET	1.00
87	28728	Eđitim Fakóltesi	255.8.2.2.4	Kelime Yapılandırıcı Ekipmanlar	ADET	33.00
88	28728	Eđitim Fakóltesi	255.8.2.7	Test Materyalleri	ADET	4.00
89	28728	Eđitim Fakóltesi	255.8.2.99	Öđrenmeyi Kolaylařtırıcı Diđer Ekipmanlar	ADET	10.00
90	28728	Eđitim Fakóltesi	255.99.3	Sergileme ve Tanıtım Amaçlı Tařınırlar	ADET	88.00

2- Örgüt Yapısı



3- Bilgi ve Teknolojik Kaynaklar

3.1- Bilişim Kaynakları

(Bu bölümde biriminiz bilişim kaynaklarına (yazılım ve bilgisayarlarına) ilişkin veriler aşağıda yer alan tabloda sunulması gerekmektedir).

Tablo 10: Yazılım ve Bilgisayarlar

Cinsi	Eğitim Amaçlı (Adet)	Akademik Amaçlı (Adet)	Sağlık Amaçlı (Adet)	İdari Amaçlı (Adet)	Toplam
Yazılım	1	-	-	-	1
Masa Üstü Bilgisayarlar	170	53	0	12	235
Taşınabilir Bilgisayarlar	0	94	0	1	95
Diğer Bilgisayarlar ve Sunucular	0	2	0	0	2

3.2. Kütüphane Kaynakları

Tablo 11: Kütüphane Kaynaklarının Dağılımı

Koleksiyon Türü		Merkez Kütüphane ... yılı koleksiyon sayısı	Birim Kütüphane ... yılı koleksiyon sayısı
Basılı Kitap			---
e-Kitap	Satın		---
	Abonelik		---
	Bağış		---
Dergi/e-dergi	Toplam		---
	Basılı (Abonelik)		---
	Ciltli		---
	E-dergiler		---
Tez	Kurumsal e-abonelik		---
	Toplam		---
	Basılı (Açık Erişim)		---
	Tez		---
Görsel İşitsel Kaynak	DVD		---
	Görme Engelli Koleksiyonu		---
El Yazması			---
Basılı Nadir Eser			---
Dijital Taranmış			---
Veri Tabanı Sayısı	Satın alınan		---
	Abonelik		---
	Bağış		---
	EKUAL		---
	Toplam		---

Tablo 12: Kütüphane Kaynakları Kullanım Verileri

			Merkez Kütüphane	Birim Kütüphane
Oturma Kapasitesi		Kişi		---
Kütüphane Üye Sayısı	Akademik Personel	Kişi		---
	İdari Personel	Kişi		---
	Öğrenci	Kişi		---
Ödünç Verilen Kitap Sayısı	Akademik Personel	Adet		---
	Doktora Öğrencisi			---
	Yüksek Lisans			---
	Lisans			---
	İdari Personel			---
	Diğer			---
GRÜ'ye Gönderilen Yayın Sayısı	Makale			---
	Kitap (Ödünç)			---
GRÜ'den Gönderilen Yayın Sayısı	Makale			---
	Kitap (Ödünç)			---

4- İnsan Kaynakları

Fakültemizin akademik, idari ve geçici işçi(temizlik hizmetleri) personelinin dağılım tablo halinde verilmiştir. Bazı bölüm ve anabilim dalında alan eğitimsi öğretim elemanı eksikliğimiz bulunmaktadır. Aynı zamanda 8 blok (A-B-C-D-E-F-G-H) ve 2881 öğrenci olan bir fakülteye sadece 14 idari personel (2 personel 13/b-4 madde kapsamında diğer birimlerde görevli) ile 9 geçici işçi ile hizmet verilmeye çalışılmakta olup bu istihdam edilen kadrolarda da eksiklerimiz bulunmaktadır.

Tablo 13: Toplam Personel Dağılımı

Personel Sayısı	Kadrolu Personel										4-d Sürekli İşçiler*						
	Akademik Personel		İdari Personel		Geçici İşçi		Sözleşmeli Personel		Güvenlik Hizmetleri		Temizlik Hizmetleri		Diğer Hizmetler		Genel Toplam		
	Sayı	Dağılım %	Sayı	Dağılım %	Sayı	Dağılım %	Sayı	Dağılım %	Sayı	Dağılım %	Sayı	Dağılım %	Sayı	Dağılım %	Sayı	Dağılım %	
2018	62		5									5					
2019	60		4									6					
2020	59		4									6					
2018	59		8									4					
2019	62		8									3					
2020	56		10									3					
2018	121		13									9					
2019	122		12									9					
2020	115		14									9					

4.1- Akademik Personel

Tablo 14: Akademik Personelin Dağılımı

Hizmet Sınıflandırması		2020 Yılı		Yıllara Göre Akademik Personel Sayıları			Artış Oranı (%)	Personel Dağılım Oranı %
		Kadın	Erkek	2018	2019	2020		
Öğretim Üyesi	Profesör	---	9			9		
	Doçent	12	13			25		
	Doktor Öğretim Üyesi	27	18			45		
Araştırma Görevlisi		10	4			14		
Öğretim Görevlisi	Öğretim Görevlisi	10	12			22		
Toplam		59	56			115		

4.2- İdari Personel

Tablo 15: İdari Personel Dağılımı

Hizmet Sınıflandırması	Kadro						Toplam			Pers. Dağılım
	Kadın	Erkek	Kadın	Erkek	Kadın	Erkek	2018	2019	2020	
	2018		2019		2020					
Genel İdari Hizmetler					3	7			10	
Sağlık Hizmetleri Sınıfı										
Teknik Hizmetler Sınıfı						1			1	
Eğitim ve Öğretim Hiz.										
Avukatlık Hizmetleri										
Din Hizmetleri Sınıfı										
Yardımcı Hizmetler					1	2			3	
Toplam					4	10			14	100,0

5- Sunulan Hizmetler

5.1- Eğitim Hizmetleri

Tablo 16: Akademik Birim Bilgileri

Akademik Birimler		Akademik Birim Sayısı	Program Sayısı	Öğrenci Sayısı		
				Kadın	Erkek	Toplam
Fakülte	Program	7	11	1890	992	2881
	Çift Anadal	1	1	2	-	2
	Yan Dal	-	-	-	-	-
Enstitü	Yüksek Lisans					
	Doktora					
	Lisansa Bağlı Doktora					
Konservatuvar	Bölüm					
	Program					
	Çift Anadal					
Yüksekokul	Yan Dal					
	Program					
	Çift Anadal					
Meslek Yüksekokulu	Yan Dal					
	Bölüm					
	Program					
Toplam						

5.2- Diğer Hizmetler

Birim tarafından 2020 yılında görev alanına giren faaliyetler dışında yapmış olduğu çalışmalar ve yukarıda tanımlanamayan faaliyetler bu bölümde yer alacaktır.

Tablo 17: Hizmet, Bilim-Sanat, Teşvik ve Başarı Ödülleri Alan Kişi Sayısı

Ödül türü	2020
Bilim Teşvik Ödülü	-
Eğitime Katkı Ödülü	-
Topluma Hizmet Ödülü	-
TÜBİTAK Ödülü	-
TÜBA Ödülü	-
Toplam Ödül	

Tablo 18: 2020 Yılında Yapılan Toplumsal Sorumluluk Projeleri ve Faaliyetleri

Proje Adı	Yürüten Birim
Karagöl Dağı Civar Obalarındaki Yayla Hayatı	Eğitim Fakültesi
Yeşil Yol Projesinin Çevresel Etkileri: Giresun İli Örneği	Eğitim Fakültesi
Çocuk İstismarı Online Semineri	Ucim Giresun

6- Yönetim ve İç Kontrol Sistemi

Fakültede yürütülmekte olan hizmetlerin işleyiş aşamasında bütçesinde yer alan harcamaların yerinde ve tasarruf tedbirlerine uygun bir şekilde yürütülmesi sağlanmaktadır. Dekanlık, mevcut personelin sevk ve idaresini, dekan yardımcılığı ve fakülte sekreterliği aracılığı ile verimli ve etkin olarak yapabilmesi için personelin yönlendirilmesi, fakülte içinde veya dışında iş ile işlemlerin mali saydamlık, hesap verme sorumluluğu ilkeleri doğrultusunda hesap verilebilirlik düşüncesi içerisinde yürütülmesi hususunda personelin duyarlı olması için gerekli çalışmaların yapılması sağlanmaktadır.

D- Diğer Hususlar

Fakülte bütçesinde bulunan ödeneklerin harcamasının gerçekleştirilmesi sırasında ön mali kontrol yapılmasına özen gösterildikten sonra alım ve ödeme işlemleri gerçekleştirilir. Bu belge ve bilgiler iç ve dış kontrollere hazır tutulmaktadır. Rektörlüğümüz ve Fakülte bütçesinden alınan demirbaş sayılan malzemeler ile verilen sarf malzemeler kayıt altına alınmaktadır.

II- AMAÇ ve HEDEFLER

A- Amaç ve Hedefleri

- Eğitim - öğretim kalitesini geliştirerek ülkenin ihtiyaç duyduğu nitelikli öğretmenler yetiştirmek,
- Nitelikli bilimsel araştırma ve proje sayısını artırmak,
- Üniversitemizin toplumsal katkı sağlamaya yönelik faaliyetlerine katkı sağlamak,
- Kalite ve Akreditasyon çalışmalarına hız vermek.

B- Temel Politikalar ve Öncelikler

- Fakültemiz bünyesindeki bölümlerin, öğrenci kalitesini hızla artıran ve buna paralel olarak da eğitim, araştırma ve geliştirme etkinliklerinin kalitesine öncelik veren büyümeyi hedeflemektedir.
- Anabilim dallarımızı akredite olmuş hale getirmek.
- Atatürk İlke ve İnkılaplarına bağlı bireyler yetiştirerek, çağdaş bir eğitim politikası uygulamak.

C- Diğer Hususlar

Fakülte yönetimi öğrenci, akademik ve idari personellerinin beklentilerinin belirlenmesi çalışmalarının öncelikle tamamlamak ve gelişimini bu bulguları değerlendirerek saptamak anlayışı içerisinde.

III- FAALİYETLERE İLİŞKİN BİLGİ VE DEĞERLENDİRMELER

A- Mali Bilgiler

Aşağıdaki tabloda 2020 mali yılı bütçe ödeneğimiz ve yılsonu itibari ile harcama gerçekleştirmelerimiz gösterilmektedir.

	2020 Bütçe Toplam Ödeneği	2020 Gerçekleşme Toplamı
PERSONEL GİDERLERİ	16.531,152,00	14.690.451,17
SOS.GÜV.KUR.DEVLET PRİM GİD.	2.149.000,00	2.143.538,01
MAL VE HİZMET ALIM GİDERLERİ	607.824,00	574.417,84
TOPLAM	19.287.976,00	17.408.407,02

B- Performans Bilgileri

1- Faaliyet ve Proje Bilgileri

1.1 Faaliyet Bilgileri

1.1.1- Ulusal ve Uluslararası Bilimsel Toplantılar

Tablo 19: Faaliyet Bilgileri Tablosu

FAALİYET TÜRÜ	SAYISI
Sempozyum ve Kongre	19
Konferans	6
Panel	
Seminer	
Açık Oturum	
Söyleşi	
Tiyatro	
Konser	1
Sergi	12
İmza Günü	
Turnuva	
Teknik Gezi	
Eğitim Semineri	4
Eğlence/Şenlik Türü Etkinlik	2
Akademik Kurul	2
Kariyer Günü	
.....	

1.2. Yayınlarla İlgili Faaliyet Bilgileri

Tablo 20: Yayınların İndekslere ve Birimlere Göre Dağılımı

Birimin Adı	SCI	SSCI	AHCI	Toplam****	NET TOPLAM (GRÜ adresli ilk yazara göre)	Öğretim Üyesi Başına Düşen Yayın Sayısı
Eğitim Fakültesi	1	5	3	9	1	
Genel Toplam						

Tablo 21: Atıf Oranları

Tarama Sistemi	Sayısı	Derleme/Makale		Uluslararası İş Birlikli Derleme/Makale	
		Bilimsel Yayın Puanı	İlgili yılda GRÜ yayınlarına toplam atıf sayısı	Sayısı	Uluslararası iş birlikli yayınların bilimsel yayın puanı
SCI	87		20		
SSCI	67	65.6	150	8	1.088
AHCI	19	12			

Tablo 22: Yıllar itibari ile Atıf İndekslerde Yer Alan Giresun Üniversitesi Adresli Yayınlar

	Yıl	Makale	Derleme	Diğer Yayınlar	Toplam
WOS'da indekslenen (SCI, SSCI ve A&HCI)	2019	13		6	19
	2020	26		7	33
WOS tüm indeksler (SCI, SSCI, A&HCI, ESCI, CPCI, BKCI)	2019	19		9	28
	2020	97		3	100
Scopus	2019	10	1	3	14
	2020	14		1	15

Tablo 23: Editörlük ve Hakemlik Yapan Öğretim Üyesi Sayıları

Birimler	Editörlük/Hakemlik Yapan Öğretim Üyesi Sayısı	Editörlük/Hakemlik Yapılan Kitap Sayısı	Dergi Hakemliği Yapan Öğretim Üyesi Sayısı	Hakemliği Yapılan Dergi Sayısı
Eğitim Fakültesi	22	5	32	119
TOPLAM	22	5	32	119

IV- KURUMSAL KABİLİYET ve KAPASİTENİN DEĞERLENDİRİLMESİ

A- Üstünlükler

- Öğretim elemanlarının kendi aralarında uyumlu çalışması,
- Öğretim elemanlarının ulusal ve uluslar arası alanlarda görülen değişme ve gelişmeleri yakından izleme gayretleri,
- Öğretmen adayı yetiştiren fakültemizde teorik ve uygulama derslerinin titizlikle öğrencilere verilmesi,
- Fakültemizin konumunun eğitim-öğretim için yeterli olması
- Belirlenen hedefler doğrultusunda nitelikli öğretmen yetiştirme ve sağlama gücü
- İl Millî Eğitim Müdürlüğü ile protokol imzalanmış olması ve bu bağlamda yönetici, öğretmen ve öğrenci kapsamında işbirliği çalışmalarının yapılması

B- Zayıflıklar

- Yeterli idari kadronun olmaması,
- Yeterli akademik kadronun olmaması,
- Ulusal ve uluslar arası dergilerde yapılan yayınların yetersiz olması,
- Yeterli proje üretilmemesi,
- Merkezden ayrılan kaynakların yetersiz olması.
- Fakültemizde mezunların izlenmesi konusunda çalışmaların geliştirme aşamasında olması
- Fakültemizde öğrencisi bulunan ve mezun verdiği halde 11 anabilim dalından henüz hiç bir programın akredite olması için başvuru yapılamamış olması.

C- Değerlendirme

- 2020 yılı güz ve bahar dönemlerinde eğitimin sağlıklı yürütülebilmesi için 2020 yılında Fakültemize sağlanamayan araç, gereç ve donanım eksikliklerinin 2021 yılı bütçesinden alımı sağlanmalıdır.
- Bölümlerin akademik ve idari kadrolarının, araç, gereç ve donanımlarının gelişmesiyle orantılı olarak öğrenci kontenjanları tespit edilmelidir.

V- ÖNERİ VE TEDBİRLER

- Lisansüstü eğitim tüm anabilim dallarına yaygınlaştırılmalı (alan ile ilgili lisansüstü eğitim)
- Eğitim Bilimleri Enstitüsü kurulmalı
- Lisansüstü eğitim için yabancı dil barajı konulmalı
- Çift ana dal, yan dal gibi alternatif eğitime imkân sağlayacak programlar desteklenmeli
- Erasmus öğrenci değişim programı aktif kullanılmalı
- Proje ve yarışmalara katılan öğrencilerimize maddi destek sağlanmalı
- Diğer üniversitelerle ortak çalışmalar yapmak için öğretim elemanları teşvik edilmeli
- Öğrenci etkinlikleri çeşitlendirilmeli ve arttırılmalı
- Öğrencilerin kültür, sanat ve sosyal gelişimleri desteklenmeli
- Akreditasyon çalışmaları yaygınlaştırılmalı
- Kaliteyi artırıcı her türlü tedbir alınmalı
- Mezunlar çeşitli sosyal medya veya diğer iletişim araçları ile izlenmeli
- Her türlü paydaşın görüşü alınmalı ve PÜKO döngüsü her türlü eğitim, öğretim, araştırma ve geliştirme işlerinde kapatılmalı
- Fakültenin çevre düzenlemesi ve kanalizasyon gibi çok eski olan alt yapılarının yatırım programlarına dâhil edilerek yenilenmesi
- Akademik ve idari personelin mesleki yeterliliklerinin yurtiçinde ve yurtdışında düzenlenecek eğitim programları ile geliştirilmesi.

Ek: İç Kontrol Güvence Beyanı

ÜST YÖNETİCİ SUNUŞU

Fakültemizin temeli 20 Temmuz 1982’de yürürlüğe giren 41 Sayılı Kanun Hükmünde Kararname ile Karadeniz Teknik Üniversitesi Fatih Eğitim Fakültesine bağlanan Giresun Eğitim Enstitüsünün Giresun Eğitim Yüksekokuluna dönüştürülmesi ile atılmıştır.

Giresun Eğitim Yüksekokulu; 11 Temmuz 1992’de yayınlanarak yürürlüğe giren 3837 sayılı kanun ile Karadeniz Teknik Üniversitesi Giresun Eğitim Fakültesi adını almıştır.

2809 sayılı Yükseköğretim Teşkilat Kanunu’na 16.03.2006 tarih ve 2611 sayılı Resmi Gazete’ de yayımlanan 5467 Sayılı kanuna eklenen Ek-65’inci madde ile kurulan Giresun Üniversitesi’ne bağlanmış ve Giresun Üniversitesi Eğitim Fakültesi olarak eğitim ve öğretim faaliyetlerine devam etmektedir.



Prof.Dr.Mustafa ŞANAL

Dekan